

# Parcours-jeu pour les 6-12 ans

DANS LE CADRE DE L'EXPOSITION

## « Expressionismus & Expressionismi »

Berlin-Manich 1905-1920  
Der Blaue Reiter vs Brücke



L'expressionnisme est un mouvement de peinture qui est apparu en Allemagne au début du xx<sup>e</sup> siècle. Ce courant est né de la réaction de jeunes artistes face aux formes d'art pratiquées à cette époque: l'impressionnisme et l'art nouveau. Les deux mouvements fondateurs de l'expressionnisme allemand sont **Der Blaue Reiter** (qui veut dire « Le cavalier bleu » en français) et **Brücke** (qui veut dire « pont » en français).

### Les paysages : salles de couleur jaune

1. Les couleurs utilisées dans les paysages expressionnistes ne sont pas fidèles à la réalité car elles traduisent les sentiments profonds, l'émotion du peintre. Le peintre ne veut pas peindre la nature comme il la voit mais comme il la ressent.

Trouve les éléments cités ci-dessous et note les numéros des œuvres :

Des nageurs verts     Un moulin vert     Un chemin rose

Une route violette       Les montagnes bleues

2. Les jeunes artistes de Dresde ont voulu appeler leur mouvement « pont » car ils souhaitaient créer un passage entre la tradition, l'art conventionnel et l'inconnu, le nouveau.

Trouve le tableau qui représente un pont sur une rivière jaune et note son numéro:

## Les animaux : petite salle de couleur jaune

3. Les deux fondateurs du mouvement «Le cavalier bleu» ont appelé leur mouvement comme cela car ils aimaient tout simplement le bleu et les chevaux !

Tu remarqueras en effet que dans la salle consacrée aux animaux, il y a pleins de représentations de chevaux, mais combien comptes-tu de cavaliers ? .....

4. Dans cette salle, il y a beaucoup de gravures. La gravure est une technique que les expressionnistes utilisaient beaucoup, car ils aimaient le geste fort que cette technique implique. Regarde l'œuvre n°10 qui s'intitule *Le Conte*.

À ton avis, quel conte est représenté sur cette gravure ?

*La Petite Sirène*

*La Princesse et la Grenouille*

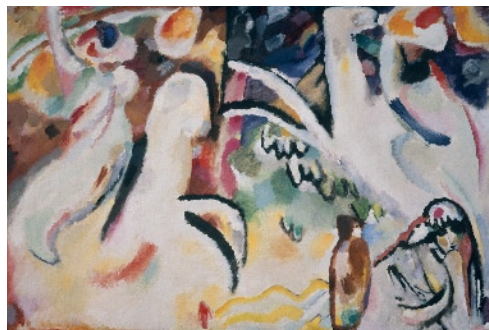
*La Grenouille qui veut se faire aussi grosse que le Bœuf*



## Les paysages : salles de couleur jaune

5. Descends les marches. Regarde l'œuvre n°62 de l'artiste Vassily Kandinsky. Kandinsky est l'un des fondateurs du mouvement «Le cavalier bleu», son travail de peinture s'éloigne peu à peu de la représentation de la réalité pour aboutir à l'abstraction, c'est-à-dire, le fait de ne pas représenter de sujet.

Au premier abord, ce tableau semble être abstrait mais on peut, à force d'observation, y discerner des personnages.



**62. Vassily Kandinsky**

*Arabes III*

1911

Huile sur toile; 106 x 158 cm

National Gallery of Armenia, Yerevan

© Adagp, Paris 2011



Entoure avec ton stylo la silhouette de tous les personnages présents dans ce tableau.



## Les gens : salles de couleur bleue

6. Regarde l'œuvre n°34 qui s'appelle *Femmes claires devant une boutique de chapeaux* d'August Macke.

Observe bien les formes utilisées dans ce tableau et coche la bonne réponse :

La ville est représentée avec des formes arrondies et les femmes avec des formes pointues.

La totalité du tableau est représentée avec des formes arrondies.

La ville est représentée avec des formes pointues et les femmes avec des formes arrondies.

La totalité du tableau est représentée avec des formes pointues.

7. Regarde l'œuvre n°25. Ce tableau représente une piste de cirque. Trouve dans cette salle le tableau représentant les artistes de cirque que le public attend.

Sont-ils  Trapézistes ?  Clowns ?  Acrobates ?

8. Regarde le tableau n°175, *Autoportrait au cigare*.

Le visage du personnage fait penser à un type de masque. Lequel ?



Un masque vénitien  Un masque africain  Un masque chinois

## Les nus : salles de couleur vert foncé



**140. Erich Heckel**  
*Baigneuses dans la baie (L'Été à la mer Baltique)*  
 1912. Huile sur toile; 95 x 119 cm  
 Kunstmuseen Krefeld  
 © photo: Achim Kukulies, Düsseldorf © Adagp, Paris 2011

9. Regarde la peinture n°140.

À ton avis, pourquoi ces femmes sont-elles nues ?

- Pour se rapprocher de la nature
- Parce qu'elles ont oublié leur maillot de bain
- Parce qu'elles se lavent

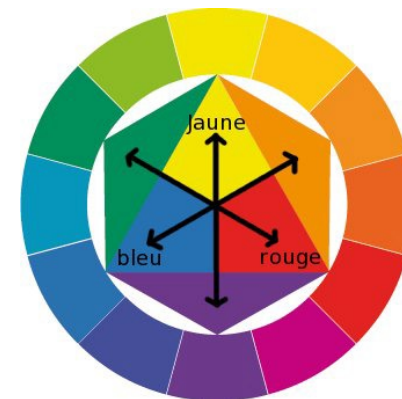
## Les natures mortes : salle de couleur rose

10. Le rouge, le bleu et le jaune sont des couleurs primaires. Quand on mélange deux couleurs primaires, cela donne une couleur secondaire (par exemple si tu mélanges du jaune et du rouge, cela donne du orange).



La couleur complémentaire d'une couleur primaire, est celle que l'on obtient en mélangeant les deux autres couleurs primaires (par exemple, la couleur complémentaire du bleu est le orange, car pour l'obtenir on n'a pas du tout utilisé de bleu).

Regarde l'œuvre n°31. Ici, le peintre a utilisé ces deux couleurs (bleu et orange) pour choquer l'œil du spectateur car ces deux couleurs ont la même intensité.

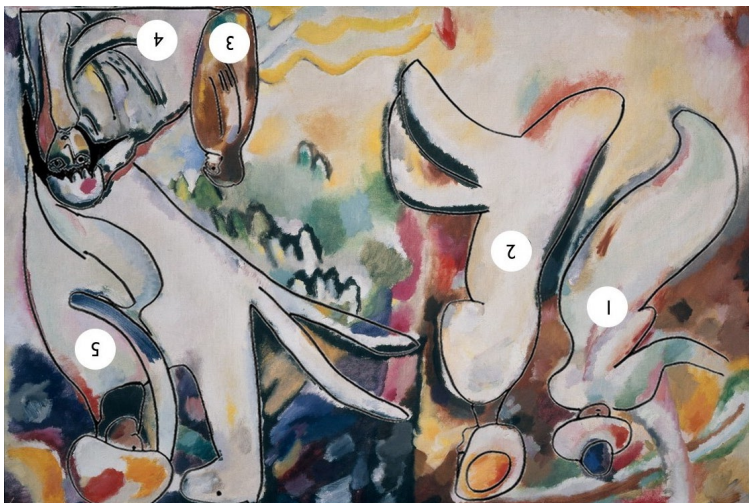


Sur le tableau il y a aussi des pommes vertes. En t'aidant du schéma, peux-tu trouver la couleur complémentaire du vert ? .....

## Les voyages : la dernière salle de couleur rose

11. Les artistes expressionnistes ont rêvé de voyager vers l'Arcadie, un pays idéal, peuplé de bergers qui vivent en harmonie avec la nature. Observe les tableaux de cette salle.

Quel moyen de transport les expressionnistes utilisent-ils pour voyager vers l'Arcadie ? .....



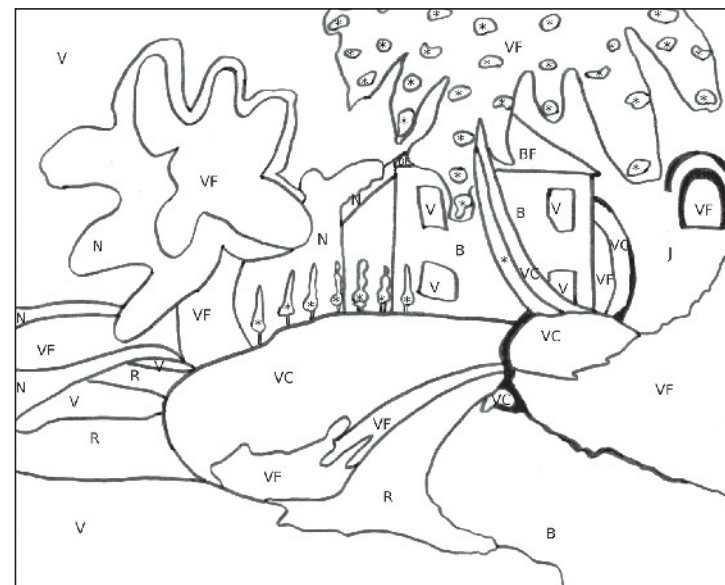
11. Le bateau.

1. Des nageurs verts (œuvre n°52), un moulin vert (œuvre n°71), une route violette (œuvre n°5), les montagnes bleues (œuvres n°37, 1 et 7), un chemin rose (œuvre n°60) • 2. Œuvre n°7 • 3. Cinq (œuvres n°171, 18, 56 et 55) • 4. La Princesse et la Grenouille, avant d'être adapté au cinéma par Walt Disney, est un conte allemand figurant dans le premier recueil de contes des frères Grimm. • 5. Voir le dessin ci-dessous • 6. La ville est représentée avec des formes pointues et les femmes avec des formes arrondies. • 7. Des acrobates, dans l'œuvre n°135 • 8. Un masque africain. Les expressionnistes s'inspirent beaucoup de l'art africain, dit « primitif » car il déforme les traits et accentue les expressions du visage. • 9. Pour se rapprocher de la nature. Au début du XX<sup>e</sup> siècle, l'Allemagne change de visage : des villes énormes se construisent, le travail se mécanise, le bruit et la foule envahissent l'espace. Le groupe Brücke réagit à cette révolution industrielle en rêvant d'un retour à la nature, à la simplicité de la nudité. L'un des thèmes favoris de ce mouvement est donc de représenter des personnages nus dans la campagne. • 10. Le rouge.

**Tu as terminé la découverte de cette exposition sur la peinture expressionniste!** Chez toi, tu peux faire ces deux coloriages et tu verras encore mieux la différence entre une peinture expressionniste et une peinture réaliste. Colorie la première image avec les couleurs utilisées par la peintre expressionniste Gabriele Münter et la seconde avec les couleurs de la nature.

1- Colorie ce paysage comme un expressionniste

- |                  |                  |                  |
|------------------|------------------|------------------|
| B en bleu        | R en rose        | VC en vert clair |
| BF en bleu foncé | J en jaune       | N en noir        |
| V en violet      | VF en vert foncé | * en rouge       |



2- Colorie ce paysage avec les vraies couleurs de la nature



Tu as aimé découvrir cette exposition avec le parcours-jeu ?  
Découvre les autres activités pour enfants proposées  
à la Pinacothèque de Paris.

## Les visites-ateliers enfants

Chaque **mercredi et samedi**, des visites-ateliers encadrées par une guide-animatrice sont proposées aux enfants de 5 à 11 ans pour découvrir l'exposition de manière pédagogique et ludique. La visite-atelier débute par une demi-heure de visite interactive de l'exposition puis se poursuit par un atelier créatif. Les petits artistes repartent avec leur création – souvenir de leur visite à la Pinacothèque de Paris – et la fierté de l'avoir fabriqué tout seul.

## Les ateliers anniversaires

Chaque **mercredi et samedi**, la Pinacothèque de Paris propose aux enfants de venir fêter leur anniversaire avec leurs amis.

## Les visites familles

Découvre les autres expositions de la Pinacothèque de Paris en famille accompagné par une guide-animatrice! **Tous les dimanches**, à 11h pour les 5-8 ans et à 15h30 pour les 8 ans et plus.

## Renseignements et réservation:

PINACOTHÈQUE DE PARIS  
**SERVICE JEUNESSE**

Tél.: 01 42 68 35 40

[jeunesse@pinacothèque.com](mailto:jeunesse@pinacothèque.com)

28 place de la Madeleine 75008 PARIS

[www.pinacothèque.com](http://www.pinacothèque.com)



JEUNESSE PINACOTHÈQUE DE PARIS